

نشریه ترویجی

پرورش بلدرچین



لینک کانال علوم کشاورزی میدیاکالان برای دعوت علاقمندان به مباحث کشاورزی

<https://telegram.me/midyakalan>

کانال رسمی شرکت خدمات مشاوره ای و فنی مهندسی کشاورزی میدیاکالان



مدیریت ترویج و
مشارکت مردمی
سازمان جهادسازندگی
استان یزد

بِسْمِ اللّٰهِ الرَّحْمٰنِ الرَّحِیْمِ

نشریه ترویجی

پروژه بلدرچین



مدیریت ترویج و مشارکت مردمی

سازمان جهادسازندگی استان یزد

حبیبی، سعید

پرورش بلدرچین / نویسنده سعید حبیبی؛ تهیه و
تنظیم مدیریت ترویج و مشارکت مردمی جهاد استان
یزد - تهران: مؤسسه فرهنگی هنری شقایق روستا،
۱۳۷۹.

۱۶ ص.: مصور.

ISBN 964-7088-58-2

فهرست‌نویسی براساس اطلاعات فیبا.

بالای عنوان: نشریه ترویجی.

۱. بلدرچینها -- پرورش -- به زبان ساده.

الف. سازمان جهاد سازندگی استان یزد، مدیریت

ترویج و مشارکت مردمی. ب. عنوان.

۵۹۸/۶۲۲

ح ۸ ب / ۵۱۰ ۵۴

۱۰۴۴-۱۰۷۹ م

کتابخانه ملی ایران



■ نام کتاب: پرورش بلدرچین

■ نویسنده: سعید حبیبی

■ ناشر: مدیریت ترویج و مشارکت مردمی جهاد استان یزد

■ تنظیم و آماده‌سازی مطالب: اداره تدوین متون مرکز نشر و تصویر

■ حروفچینی و صفحه‌آرایی: آتلیه گرافیک مرکز نشر و تصویر

■ نوبت و زمان چاپ: چاپ اول ۷۹

■ تیراژ: ۲۵۰۰

■ شابک: ۹۶۴-۷۰۸۸-۵۸-۲ ISBN: 964-7088-58-2



فهرست مطالب

۴	مقدمه
۵	شناخت بلدرچین
۶	سن بلوغ جنسی و تخم‌گذاری بلدرچین
۸	جمع‌آوری تخم‌های نطفه‌دار
۸	نگهداری تخم‌های نطفه‌دار
۹	آماده‌سازی تخم‌های نطفه‌دار
۹	انتقال به دستگاه جوجه‌کشی
۱۱	پرورش بلدرچین گوشتی
۱۳	تغذیه بلدرچین
۱۴	از بلدرچین چه استفاده‌هایی می‌شود؟
۱۴	بیماری‌های بلدرچین
۱۵	خلاصه مطالب
۱۶	پرسش و خودآزمایی



مقدمه

می‌دانید که بدن ما به غذاهای مختلفی نیاز دارد. یک ماده مهم که باید در غذای روزانه ما وجود داشته باشد، پروتئین است. این ماده برای رشد و سلامت بدن بسیار ضروری است. پروتئین هم در غذاهای گیاهی و هم در غذاهای حیوانی که انسان می‌خورد، وجود دارد. اما دانشمندان علم تغذیه عقیده دارند که پروتئین حیوانی بهتر از پروتئین گیاهی است. برای مثال، می‌گویند پروتئینی که در گوشت طیور و دام‌ها و یا شیر وجود دارد، بهتر از پروتئین نان است. به علاوه بیشتر مردم علاقه بیشتری به پروتئین‌های حیوانی دارند. زیرا با گوشت دام و طیور، غذاهای خوشمزه‌ای می‌توان درست کرد.

گوشت طیور به عنوان یک منبع پروتئین حیوانی اهمیت زیادی دارد. زیرا بسیار مورد توجه انسان است. به همین دلیل در کشورهای مختلف سرمایه‌گذاری زیادی بر روی صنعت پرورش طیور شده است.

بلدرچین یک نوع از گونه‌های مختلف طیور است. پرورش بلدرچین در کشور ما به تازگی مورد توجه قرار گرفته است. گوشت و تخم بلدرچین برای مردم ارزش غذایی و حتی دارویی دارد. بعضی‌ها عقیده دارند که با خوردن گوشت و تخم بلدرچین احساس سلامت و جوانی می‌کنند.



شناخت بلدرچین

بلدرچین یکی از کوچک‌ترین پرنده‌های حلال‌گوشت است. بال‌های بلدرچین بلند و نوک تیز هستند و پرنده می‌تواند پرواز کند. بعضی‌ها به بلدرچین به دلیل نوع صدا و آوازش بدبده می‌گویند. بعضی‌ها نیز این حیوان را به نام گُرک می‌شناسند.

بلدرچین در طبیعت بیشتر در کشتزار غلات و زمین‌های ناهموار و میان علفزارها زندگی می‌کند. در فصل تولید مثل بلدرچین‌ها به صورت جفت زندگی می‌کنند. هنگام زمستان نیز در دسته‌های بزرگ جمع می‌شوند و مهاجرت می‌کنند. بلدرچین‌هایی که در طبیعت زندگی می‌کنند هفت تا دوازده عدد تخم می‌گذارند. تخم‌ها بعد از شانزده تا بیست و یک روز باز می‌شوند و جوجه‌ها از تخم خارج می‌شوند.



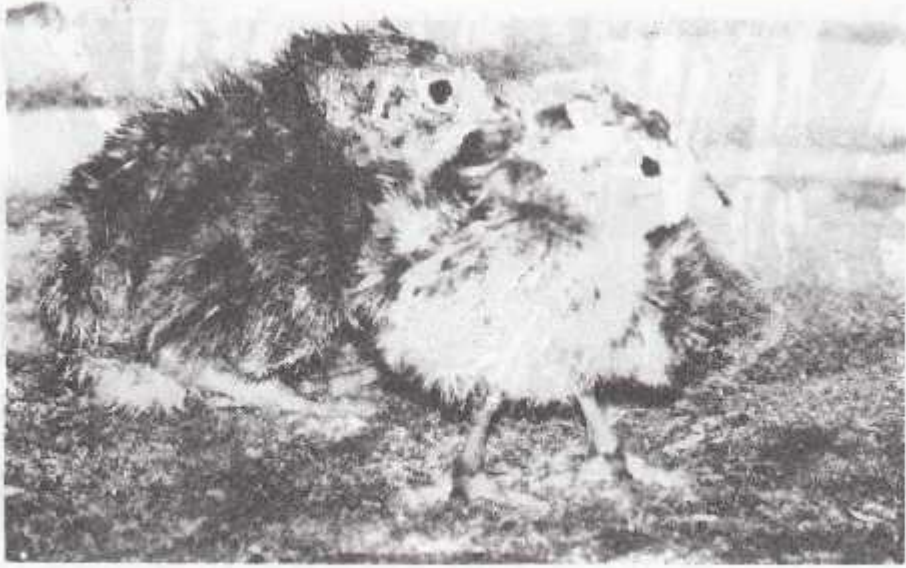
شکل شماره ۱- بلدرچین طبیعی در کشتزار غلات



تخم بلدرچین‌های پرورشی هشت تا پانزده گرم وزن دارد و خالدار است (شکل شماره ۱). جوجه‌ای که بعد از هفده تا هجده روز از آن خارج می‌شود، پنج تا هشت گرم وزن دارد (شکل شماره ۲). وزن این جوجه پس از یک دوره پرورش پنج تا شش هفته‌ای به حدود صد و پنجاه گرم می‌رسد. پرهای بلدرچین به رنگ‌های سیاه و قهوه‌ای حالت سایه‌دار است. در ماده‌ها صورت، گردن و قسمت بالای سینه خاکستری است و خال‌های مشکی دارد، اما قسمت‌های پایین خال ندارد.

سن بلوغ جنسی و تخم‌گذاری بلدرچین

اگر محیط تغذیه و شیوه پرورش بلدرچین مناسب باشد، در سی و پنج تا چهل



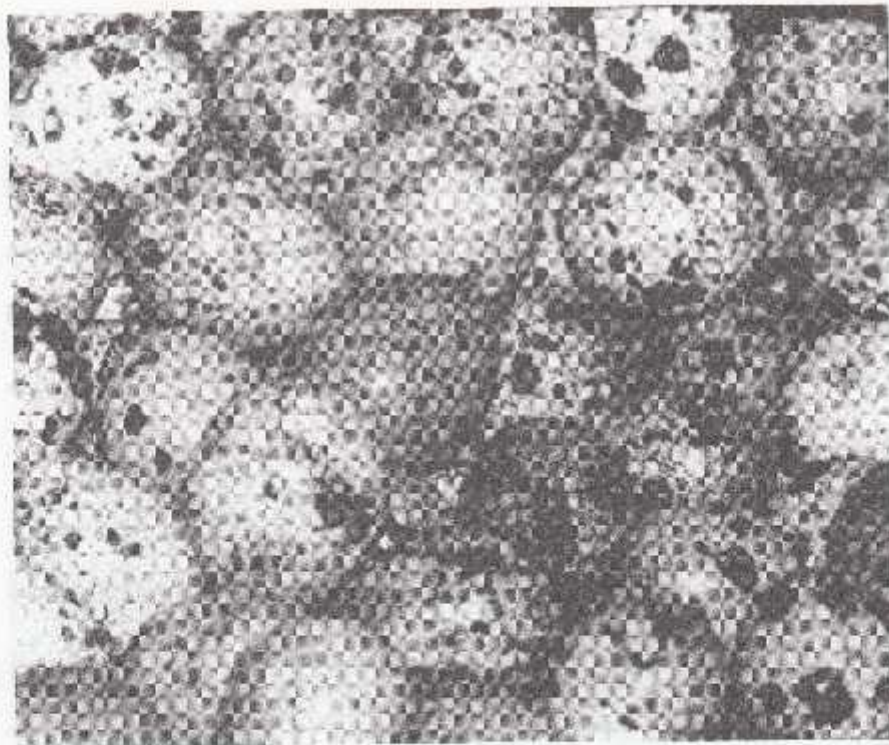
شکل شماره ۲- جوجه یکروزه بلدرچین



روزگی به بلوغ جنسی می‌رسد. همچنین در ده تا سیزده هفتگی نیز بلدرچین‌ها می‌توانند جفت‌گیری کنند. به طور معمول در مقابل هر سی بلدرچین ماده سه تا چهار بلدرچین نر در نظر می‌گیرند.

هر چه سن بلدرچین بیشتر شود، باروری آن کمتر می‌شود. بنا بر این هر شش ماه یک بار در سالن‌های پرورش، باید بلدرچین‌های ماده جدید را انتخاب کرد. از این بلدرچین‌های جدید به عنوان مادر استفاده می‌شود.

تخم‌گذاری بلدرچین‌ها هنگام بعد از ظهر شروع می‌شود و در غروب به پایان می‌رسد. به طوری که بیشتر تخم‌ها بین ساعت سه تا شش بعد از ظهر گذاشته می‌شوند (شکل شماره ۳).



شکل شماره ۳- تخم بلدرچین



جمع‌آوری تخم‌های نطفه‌دار

جمع‌آوری تخم‌های نطفه‌دار یک بار حدود ساعت نه شب و بار دیگر صبح روز بعد انجام می‌شود. هنگام جمع‌آوری و حمل تخم‌های نطفه‌دار باید بسیار دقت کرد. زیرا که پوسته تخم‌ها بسیار نازک است و به آسانی می‌شکند. تخم‌ها را باید در شانه‌ای مناسب و تمیز قرار داد، به طوری که انتهای پهن تخم به طرف بالا باشد تا نطفه به پوسته نچسبد. تخم‌هایی که برای جوجه‌کشی در نظر گرفته می‌شوند باید تمیز باشند. همچنین دارای شکل طبیعی، اندازه متوسط و پوسته خوب باشند.

نگهداری تخم‌های نطفه‌دار

تخم‌های مخصوص جوجه‌کشی را نباید به مدت طولانی نگهداری کرد. بیشترین زمان ممکن برای نگهداری تخم‌ها پنج تا هفت روز است. در این مدت هم باید در دما و رطوبت مناسب در سردخانه نگهداری شوند. اگر تخم‌ها بیشتر از یک هفته خارج از دستگاه جوجه‌کشی نگهداری شوند، توانایی جوجه‌کشی به سرعت کم می‌شود.

در تمام مدت نگهداری تخم‌ها، باید آنها را طوری قرار داد که انتهای پهن آن به سمت بالا باشد. دمای مناسب برای نگهداری تخم‌ها در سردخانه دوازده و نیم تا پانزده و نیم درجه سانتیگراد است. همچنین رطوبت مناسب باید هفتاد و پنج تا هشتاد درصد باشد. اگر رطوبت کمتر از این مقدار باشد، رطوبت موجود در تخم بخار می‌شود. اگر هم رطوبت بیشتر از این مقدار باشد، احتمال آلودگی تخم‌ها به وسیله قارچ زیاد می‌شود.



آماده‌سازی تخم‌های نطفه‌دار

برای انتقال دادن تخم‌ها از سردخانه به درون دستگاه جوجه‌کشی ابتدا باید آنها را به مدت شش ساعت در دمای معمولی نگهداری کرد. سپس تخم‌ها را درون دستگاه جوجه‌کشی قرار داد. اگر تخم‌ها را پس از بیرون‌آوردن از سردخانه فوری در دستگاه جوجه‌کشی قرار بدهیم، روی پوسته تخم‌ها قطره‌های آب جمع می‌شود. یعنی تخم‌ها عرق می‌کنند. برای جلوگیری از عرق کردن تخم‌ها باید پوسته تخم کم‌کم در دمای معمولی گرم شود.

به علاوه، قبل از انتقال تخم‌ها به دستگاه جوجه‌کشی، باید تخم‌هایی که دارای شکل و اندازه مناسب نیستند، کنار گذاشته شوند. تخم‌های کثیف را باید با کاغذ سمباده یا یک پارچه پشمی زبر تمیز کرد. کار ضدعفونی تخم‌ها به وسیله گاز فرمالدئید انجام می‌شود. این گاز از واکنش بین پرمنگنات پتاسیم و فرمالین به وجود می‌آید.

انتقال به دستگاه جوجه‌کشی

طول دوره جوجه‌کشی برای بلدرچین هفده تا هجده روز می‌باشد. تخم‌ها از روز اول تا روز چهاردهم در دستگاه سبتر قرار می‌گیرند. از روز پانزدهم تا روز

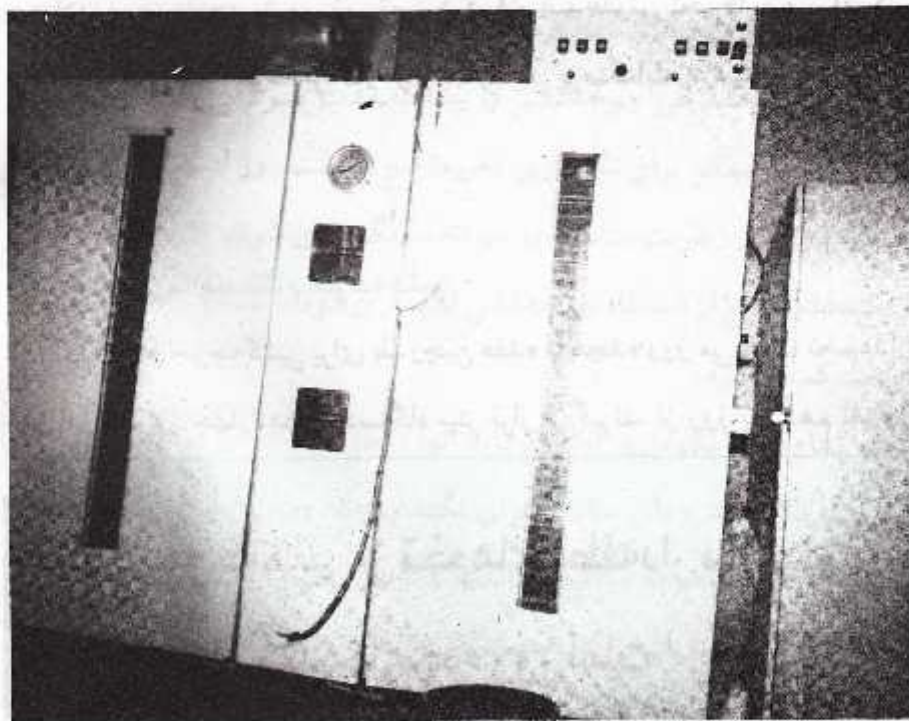
**دوره جوجه‌کشی از تخم‌های نطفه‌دار بلدرچین
هفده تا هجده روز است**



هجدهم نیز در دستگاه هچر قرار داده می‌شوند (شکل شماره ۴). درجه حرارت دستگاه جوجه‌کشی بین $37/2$ تا $37/7$ درجه سانتیگراد تنظیم می‌شود. رطوبت دستگاه نیز ۵۸ تا ۶۰ درصد باید باشد.

در چهارده روز اول، تخم‌های هر دستگاه بیشتر باید روزی سه تا هشت بار چرخانده شوند. با این کار، از چسبیدن جنین به پوسته جلوگیری می‌شود. اما در دستگاه هچر عمل چرخاندن انجام نمی‌شود تا جنین در محل مناسب برای خارج شدن از پوسته قرار بگیرد.

باید توجه داشت که وارد کردن هوای تازه در دستگاه جوجه‌کشی برای سلامت جنین‌های درون تخم‌ها بسیار مهم است.



شکل شماره ۴- دستگاه جوجه‌کشی

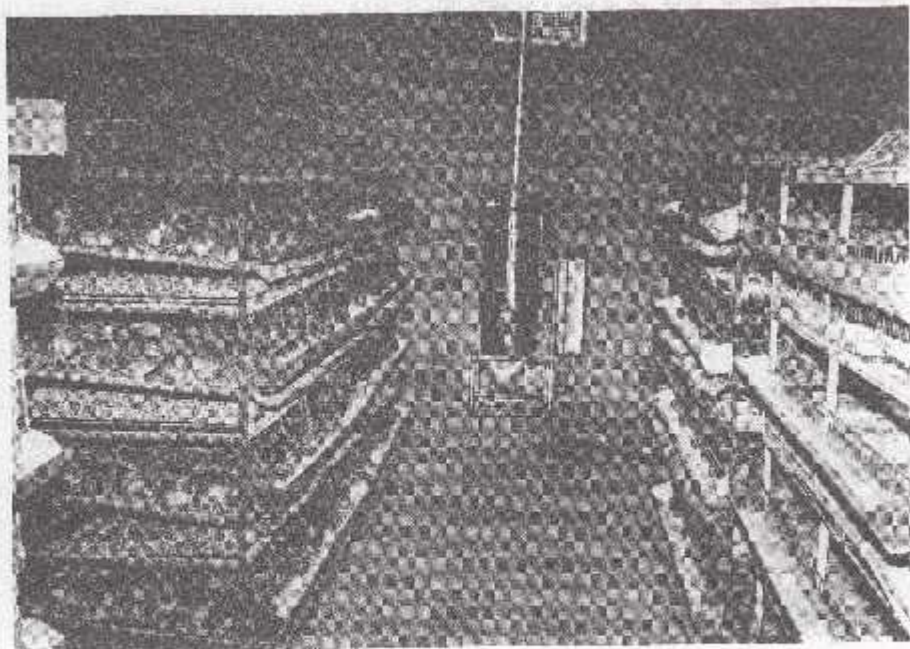


پرورش بلدرچین گوشتی

پرورش بلدرچین بر روی بستر و یا در قفس ممکن است انجام شود. قفس‌های مورد استفاده تا هشت طبقه ساخته می‌شوند. بلندی هر طبقه حدود بیست سانتیمتر و مساحت آن حدود ۰/۵ تا ۰/۸ متر مربع است.

هر جوجه بلدرچین به حدود ۱۵۰ سانتیمتر مربع جا نیاز دارد. بنابراین در چنین قفس‌هایی سی تا چهل جوجه بلدرچین جا می‌گیرند. در یک طرف این قفس‌ها آبخوری‌ها و در طرف دیگر دانخوری‌ها قرار داده می‌شوند (شکل شماره ۵).

پرورش بلدرچین در قفس بهتر از بستر است، زیرا در یک فضای کم می‌توان تعداد بیشتری جوجه بلدرچین نگهداری کرد. اما در صورت استفاده از قفس باید

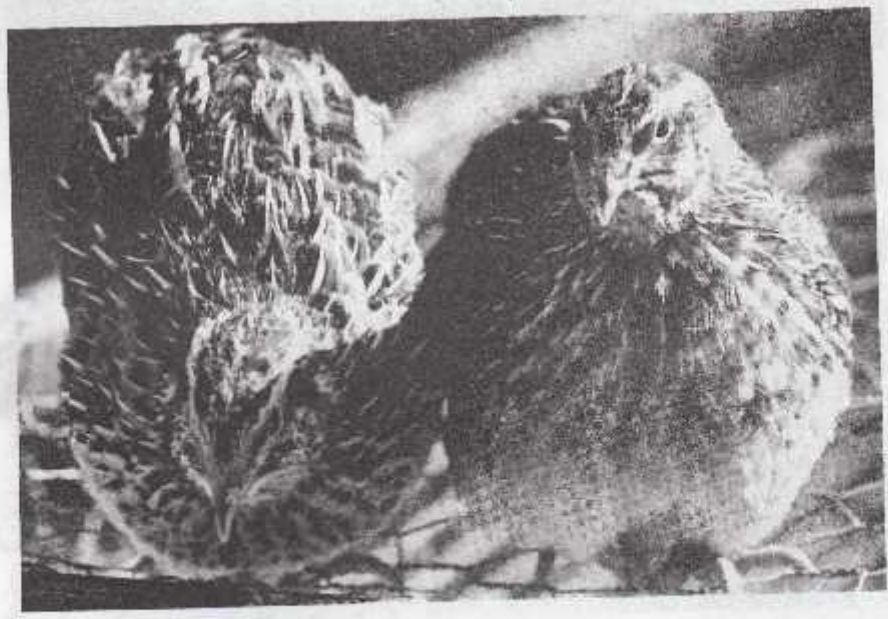


شکل شماره ۵- پرورش بلدرچین در قفس



دقت کرد. چون تعداد زیادی بلدرچین در یک جای کوچک قرار دارند، باید به طور مرتب، هوای تازه در محیط وارد بشود. این کار برای کم کردن حرارت اضافی، رطوبت و گازهای زیان‌آور است. دمای سالن پرورش جوجه بلدرچین در روز اول باید سی و پنج درجه سانتیگراد باشد. سپس هر چهار روز یک بار، سه درجه سانتیگراد دما کم می‌شود تا به بیست و یک تا بیست و دو درجه سانتیگراد برسد. نور در سالن پرورش در دو هفته اول باید به صورت تمام وقت یعنی بیست و چهار ساعته باشد. پس از آن به مدت دوازده ساعت در روز سالن روشن خواهد بود.

بہتر است جوجه بلدرچین‌های نر و ماده به صورت جدا از هم نگهداری شوند. وقتی بلدرچین‌ها به سن دو تا سه هفتگی می‌رسند، می‌توان نر و ماده را از هم تشخیص داد. در این سن پره‌های سینه نرها به رنگ قرمز مایل به قهوه‌ای است.



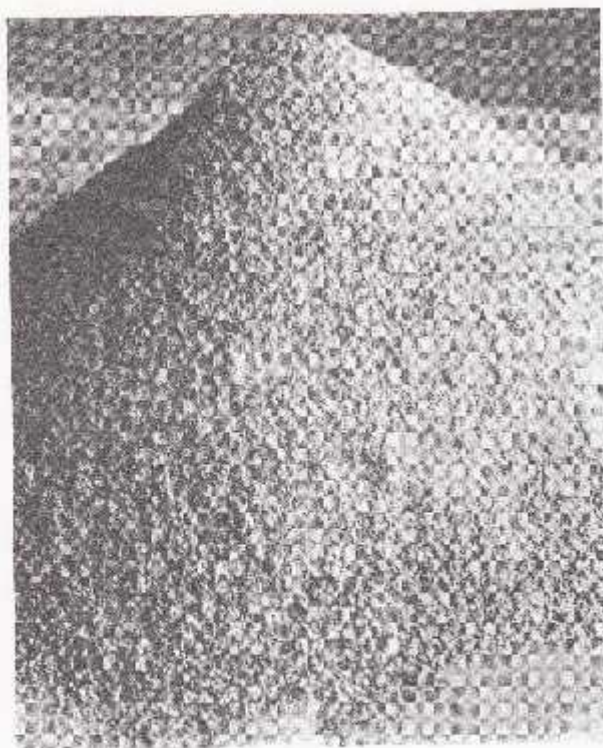
شکل شماره ۶- بلدرچین نر (سمت راست) و ماده (سمت چپ)



ماده‌ها نیز دارای پره‌های سینه‌ای به رنگ خاکستری با خال‌های سیاه هستند (شکل شماره ۶).

تغذیه بلدرچین

روش تغذیه بلدرچین و مرغ تا حدودی شبیه یکدیگر است. بهتر است در دو روز اول محلول آب و شکر هشت درصد به جای آب به جوجه‌ها داده شود. همچنین ریختن آرد ذرت بر روی دان فرموله شده (تنظیم شده) آنها مناسب است. زیرا برای تشویق جوجه‌ها به خوردن دان، بهتر است فرموله کردن جیره غذایی بلدرچین‌ها باید به وسیله کارشناس تغذیه انجام



بشود. بعلاوه پس از تشخیص کارشناس تغذیه، بهتر است آسیاب کردن مواد و مخلوط کردن مواد آسیاب شده بوسیله خود پرورش دهنده انجام شود (شکل شماره ۷). این کار بهتر از این است که دان را به صورت آماده تهیه کنند، اما باید

شکل شماره ۷- غذای مخلوط شده بلدرچین

توجه داشت که تهیه دان به این شکل برای کسانی با صرفه است که تعداد زیادی بلدرچین پرورش می‌دهند. خرید دان آماده برای پرورش دهندگان خرده پا با صرفه‌تر است.

۱۴۱ از بلدرچین چه استفاده‌هایی می‌شود؟

مردم از گوشت و تخم بلدرچین استفاده می‌کنند. گوشت بلدرچین خاصیت‌های زیادی دارد. بیشتر مردم عقیده دارند که گوشت بلدرچین «گرم» است. گفته می‌شود برای درمان بعضی از بیماری‌ها مانند آسم، تشنج، رماتیسم، ضعف اعصاب و بی‌خوابی مفید است. چربی تخم بلدرچین از تخم مرغ کمتر است. به همین دلیل برای کسانی که مشکل فشارخون یا چربی خون دارند بهتر است به طور کلی گوشت و تخم بلدرچین به دلیل خاصیت درمانی آن بسیار مورد توجه هستند (شکل شماره ۸).



۱۴۲ بیماری‌های

بلدرچین

چون پرورش بلدرچین در کشور ما خیلی زیاد نیست، بیماری‌های آن نیز خیلی رواج ندارد. اما بلدرچین نیز مانند سایر طیور به بیماری‌های نیوکاسل،

شکل شماره ۸- گوشت بسته‌بندی شده بلدرچین



مارک، اسهال خونی یا کوکسیدیوز، خود خوری یا کانی بالیسم و عفونت روده‌ای یا سالمونلوز حساس است.

پیشگیری از این بیماری‌ها با رعایت بهداشت و گاهی با واکسیناسیون ممکن است. اما توصیه می‌شود تا زمانی که نشانه‌ای از شیوع یک بیماری در یک منطقه دیده نشده واکسیناسیون انجام نشود.

خلاصه مطالب

- بلدرچین نوعی پرنده است که گوشت و تخم لذیذی دارد. گوشت و تخم بلدرچین ارزش غذایی و دارویی دارد.
- بلدرچین‌ها حدود شش هفتگی به بلوغ جنسی می‌رسند و در ده تا سیزده هفتگی تولید مثل می‌کنند.
- تخم‌های نطفه‌دار بلدرچین را نباید بیشتر از پنج تا هفت روز قبل از قرار دادن در دستگاه جوجه‌کشی نگهداری کرد.
- طول دوره جوجه‌کشی از تخم‌های نطفه‌دار بلدرچین هفده تا هجده روز است.
- به طور معمول، کار پرورش بلدرچین‌های گوشتی در قفس‌های چند طبقه انجام می‌شود.
- روش تغذیه بلدرچین و مرغ تا حدودی شبیه هم است.
- مشخص کردن نوع و مقدار مواد غذایی برای طیور را «فرموله کردن جیره غذایی» می‌گویند. این کار باید توسط کارشناس تغذیه انجام شود.
- با رعایت کردن بهداشت و یا واکسیناسیون به هنگام شیوع یک بیماری، می‌توان از مبتلا شدن بلدرچین‌ها به بیماری پیشگیری کرد.



پرسش و خودآزمایی

- ۱- آیا می‌توانید مهمترین انگیزه برای پرورش بلدرچین را بگویید؟
- ۲- چگونه بلدرچین نر و ماده را می‌توان از یکدیگر تشخیص داد؟
- ۳- سن بلوغ جنسی بلدرچین چه زمانی است؟ چه زمانی بلدرچین آماده تولید مثل و جفت‌گیری است؟
- ۴- جمع‌آوری تخم‌های نطفه‌دار بلدرچین در چه زمانی انجام می‌شود؟
- ۵- برای چه مدت تخم‌های نطفه‌دار را می‌توان نگهداری کرد؟ این تخم‌ها چگونه باید نگهداری شوند؟
- ۶- دستگاه جوجه‌کشی چگونه باید باشد؟
- ۷- چرا استفاده از قفس برای پرورش بلدرچین بهتر است؟ در صورت استفاده از قفس به چه نکته‌هایی باید توجه کرد؟
- ۸- آیا تمام پرورش دهنده‌های بلدرچین باید خودشان مواد جیره غذایی فرموله شده را آسیاب و مخلوط کنند؟ چرا؟



لینک کانال علوم کشاورزی میدیاکالان برای دعوت علاقمندان به مباحث کشاورزی

<https://telegram.me/midyakan>

کانال رسمی شرکت خدمات مشاوره ای و فنی مهندسی کشاورزی میدیاکالان



لینک کانال علوم کشاورزی میدیاکالان برای دعوت علاقمندان به مباحث کشاورزی

<https://telegram.me/midyakalan>

کانال رسمی شرکت خدمات مشاوره ای و فنی مهندسی کشاورزی میدیاکالان



مدیریت ترویج و مشارکت مردمی

سازمان جهادسازندگی

استان یزد